

Antikvarisk medverkan

Brahälla slottsruin

Vård- och underhållsåtgärder



*Adelöv socken i Tranås kommun
Jönköpings län*

Antikvarisk medverkan

Brahälla slottsruin

Vård- och underhållsarbeten

*Adelöv socken i Tranås kommun
Jönköpings län*

Rapport och foto: Robin Gullbrandsson
Grafisk design: Anna Stålhammar
Tryckning och distribution: Marita Tidblom

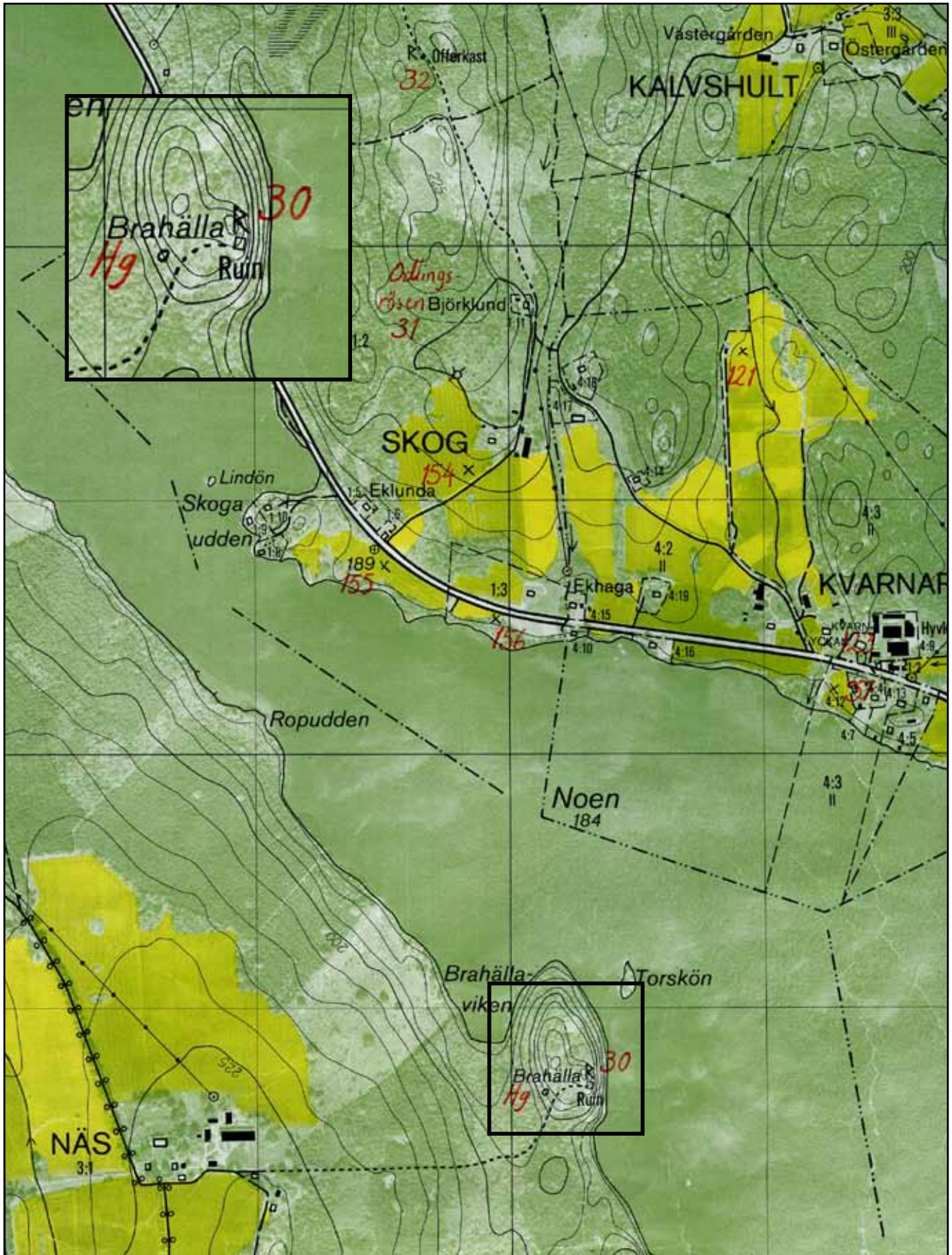
Jönköpings läns museum, Box 2133, 550 02 Jönköping
Tel: 036-30 18 00
E-post: info@jkpglm.se
www.jkpglm.se

Utdrag ur tryckta och ajourhållna ekonomiska kartor är återgivna enligt tillstånd:
Ur karta © Lantmäteriet. Medgivande MS20067/02097.

© JÖNKÖPINGS LÄNS MUSEUM 2010

Innehåll

Inledning	5
Syfte	5
Historik	6
Uppförandet	6
Förfallet.	7
Restaureringarna	7
Före restaurering.	10
Omfattning och vidtagna åtgärder	11
Murarna i allmänhet	11
Västra murens utsida	13
Västra murens insida	13
Norra murens utsida	14
Norra murens insida	15
Östra murens utsida	15
Östra murens insida	15
Södra murens utsida	16
Södra murens insida	18
Mellanvägg	18
Byggnadsarkeologiska rön.	19
Referenser.	21
Arkiv.	21
Tryckta källor	21
Tekniska och administrativa uppgifter	21



Utdrag ur ekonomiska kartans blad Sjöarp 7E 6h 1991.



Brahälla slottsruin fotograferad 2008. Observera att fönsteröppningarna stöttats upp med plank för att förebygga ras.

Inledning

Brahälla slottsruin (RAÄ 30) i Adelöv socken utgör en av de ruiner i Jönköpings län som ingår i länsstyrelsens fornvårdsprogram. En kulturhistorisk utredning med åtgärdsprogram togs fram hösten 2008 av länsmuseum på uppdrag av länsstyrelsen. I den tekniska besiktningen deltog Stenmontering i Bohuslän AB. Den 26 maj 2010 beslutade länsstyrelsen om bidrag till vårdinsatser på Brahälla. Uppdraget att restaurera ruinen gick efter offentlig upphandling till Emtbjörks AB, Hagfors. Länsmuseum uppdrogs att svara för antikvarisk medverkan genom Robin Gullbrandsson som även ställt samman föreliggande rapport. Arbetena utfördes från juni till och med oktober 2010. Slutbesiktning företogs den 6 oktober 2010.

Syfte

Målsättningen med arbetena var att säkerställa slottsruinens fortbestånd och åter göra den säker för besök. Rapporten syftar till att utgöra en dokumentation över arbetenas art och omfattning, samt över material- och metodval.



Erik Dahlbergs teckning av Brahehälla för "Suecia antiqua et hodierna" torde ge en sanningsenlig bild av hur jaktslottet ursprungligen tedde sig. Det är en enkel byggnad som ändå har en del gemensamma drag med det mer påkostade Brahehus, främst genom den dekorativa taklanternien.

Historik

Slottsruinens byggnads- och restaureringshistorik är presenterad i den kulturhistoriska förstudien från Jönköpings läns museum, byggnadsvårdsrapport 2008:60. Denna följer nedan med vissa kompletteringar.

Uppförandet

Ruinerna av Brahehälla ligger med milsvid utsikt på krönet av ett brant näs vid sjön Noens västra strand och nås endast via en stig och slutligen en stentrappa. Marken tillhör sedan många sekler Näs säteri. 1659 hade greve Per Brahe d.y. förvärvat Näs säteri.

Visingsborgs räkenskaper ger en del information kring Brahehällans uppförande. År 1677 anlades en såg på Näs ägor, vilket Erik Lönnerholm (1967) ser som förarbete till byggnationen. År 1680 levererades totalt 105 tunnor kalk till säteriets befallningsman. Själva uppmurningen av lustslottet skedde sommaren detta år under ledning av Måns murarmästare från Hultsbäcken i Bälaryds socken. Den snabba byggtiden kan förklara murverkets påtagliga enkelhet. Dess uppförande som skalmurar började bli ett föråldrat byggnadssätt under 1600-talets andra hälft då fullmurar av tegel blev vanligt förekommande i adligt byggande. Detta skulle kunna ses som ett tecken på Per Brahes konservatism i byggnadsfrågor. Likväl anammade han det italienska lanternintaket i palladiansk anda och använde det även för en så anspråkslös byggnad som Brahehälla. År 1681 inköptes spik för "spåning" av taket. Uppenbarligen spåntäcktes taket, vilket vederlägger uppgiften om kopparplåtstäckning. Vid detta laget hade dock Per Brahe gått ur tiden och reduktionen var ett faktum.



Utsnitt ur geometrisk avmätning av Näs säteri från 1700 i Lantmäteristyrelsens arkiv. Vägen från sätesgården är i princip densamma som idag.

Enligt en kartbeskrivning (Geometrisk avmätning Näs 1–2 1700 i Lantmäteristyrelsens arkiv) lät Brahe bygga Brahälla ”för Prospects skull”, alltså för den sköna utsikten och i syfte att tjäna som lust- eller jaktlott. På många sätt är Brahälla en avläggare till det större Brahehus, såväl i valet av plats som i utformning. Slottet var en nästan kvadratisk liten byggnad av marksten som enligt Erik Dahlbergs teckning till Suecia Antiqua bar ett valmat tak med en liten altan högst upp, som på Brahehus. Wilhelm Nisser (1931) kunde genom rester av rödfärg på kvarvarande puts påvisa att fasaderna ursprungligen varit rödfärgade. Jaktlottet bestod av en källarvåning med tre valv och däröver en sal och en hall i väster samt tre kammare i öster.

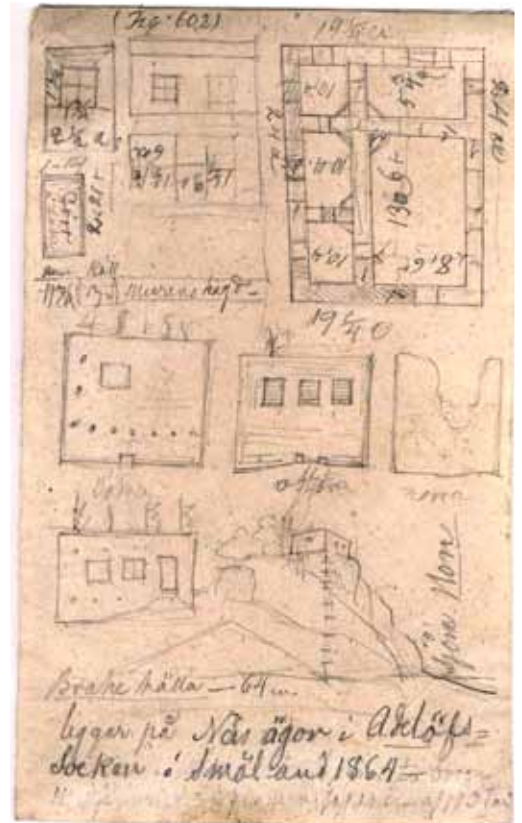
Förfallet

Vid reduktionen 1681 drogs Näs in till Kronan och säteriet vandrade genom bl.a. släkterna Gyllenstierna, Horn, Nathorst och Bergenstråhle. Samuel Rogberg nämner i sin Smålandsbeskrivning från 1770 att jaktlottet ”är ännu til tak och väggar behållit”. Ur domboken från 1795 får vi vetskap om att bönder från Skog stulit tegel från slottet, för vilket de drogs inför rätten av säteriets ägare, kapten Per Ribbing.

När lantmätare Jonas Allvin besökte platsen 1802 var jaktlottet fortfarande intakt. Samuel Ljungquist meddelar i sin berättelse om Vedbo härad att ”Slottet stadigt /.../ wid makt hållits, oavsett icke någon människa i samma bygnad bott”. Någon gång före 1857 skall taket, som lär ha varit koppartäckt, vid en storm blåst ned i sjön, varefter slottet utsattes hårdare för väder och vind. När Nils Månsson Mandelgren 1864 besökte ruinen var ännu alla väggar intakta med undantag för den norra där partiet över det där sittande fönstret rasat ned. En xylografi från sent 1800-tal visar att murkrönet ovan fönstren på östra fasaden rasat ned. På ett fotografi från 1900 syns att muren över de båda fönstren i västfasaden till stor del rasat ned. Ännu satt dock de ursprungliga fönsterkarmarna med sina bågar kvar. Vid samma tid hade en stor del av nordgaveln rasat och stenmaterialet försvunnit ned i sjön.

Restaureringarna

Kring förra sekelskiftet hade ruinen blivit ett omtyckt och romantiskt besöksmål, men förfallet var långt gånget och inne i ruinen frodades vegetation av träd och buskar. Därtill var ruinen ett omtyckt mål för ungdomlig förstörelselusta. 1926 kontaktade ägaren till Näs säteri, fru Ingeborg Hermelin, riksantikvarie Sigurd Curman med anledning av ruinens skick. Hon hade på eget initiativ vidtagit tillfälliga åtgärder för att förhindra ras. Riksantikvarien sände 1928 ut Sven Brandel för besiktning och upprättande av restaurerings-



Nils Månsson Mandelgrens skisser från sitt besök 1864. Folkliksarkivet i Lund.



Brahälla i sitt längst gångna förfall. ATA.

förslag. På hans fotografier syns att västra fasaden delvis rasat till nivå med fönstrens nederkant.

Restaureringen ägde rum 1930–32 under ledning av stensättaren och cementläggaren G A Dahlholm från Adelöv med finansiellt stöd från Vitterhetsakademien. Vegetationen avlägsnades. Porten fick en ny avbärande ekplanka och smygarna reparerades med bitvis nytt tegel. Den raserade delen av västfasaden återuppmurades till en höjd av 40 cm över fönstren. På insidan fick ommurningen företas från golvnivån. Nya karmar av ek insattes i fönstren. Östra muren var bättre bibehållen. Där murades väggen upp från fönstrens nederkant till 40 cm över fönsterkrönen. Såväl dessa fönster som det södra försågs med nya karmar av ek. Det bruk som användes till arbetena var cement och kalkbruk. På murkrönen lades grästorv som skydd. Riksantikvarien uttryckte sin tillfredsställelse över arbetena som var i linje med motsvarande arbeten på andra håll vid tiden. Dessa var vanligen mer restaurerande än konserverande eftersom man gärna återuppmurade nedrasade partier vars tidigare utseende var bekant. Även efter restaureringen fanns betydande rester av den ursprungliga putsen på södra och östra murarna. Troligen vid restaureringen företogs en partiell utgrävning av källaren i ruinens södra del. Någon dokumentation kring denna finns inte. 1935 påtalades att ruinen gav ett vanvårdat intryck till följd av att gamla byggnadsställningar och material ej var bortforslat, ogräs och buskar växte i ruinen och avtäckningens gräs hade vissnat.

1951 företog landsantikvarie Gunnar Svahnström en besiktning av ruinen på förfrågan från dåvarande ägaren till säteriet, herr Berg. Någon fara för ruinens fortbestånd kunde inte konstateras, men en del smärre lagningar av murverket var önskvärt. Det påpekades att den delvis utgrävda källaren var en säkerhetsrisk för besökare och



Brahälla efter den första restaureringen, fotograferad 1935 av Claes Claesson. Murkrönen är enbart avtäckta med grästorv. JLM.

samlade skräp. 1958 upprättades ett åtgärdsförslag av byggmästare Bertil Carlsten, Visingsö, som hade erfarenhet av arbeten på Brahehus och Visingsborg. En insats kom till utförande under 1961 med finansiering från Riksantikvarieämbetet. Det blev en genomgripande restaurering, vars omfattning inte var helt nödvändig. Sprickor i murverken lagades, nedfallna stenar återinsattes. Gammalt bruk kratsades bort från fogarna och ersattes med lysande vit kalkcement. Den norra väggen återuppmurades till stor del, varvid en fönsteröppning rekonstruerades. Vid murningsarbetena användes all lös sten som kunde hittas i och vid ruinen, framför allt från rasmassorna i källaren på östra sidan. Över fönstren nedtogs murarna för att kunna lägga in nya 3” ekplankor där så behövdes, detta skedde uppenbarligen ej med de östra fönstren. Nedtagna partier återuppmurades likt befintligt. Vid denna restaurering försvann de sista resterna av ursprunglig puts. Murkrönens torvtäckning ersattes med ett ca 10 cm tjockt lager av armerad betong som göts på plats med viss utkragning, på samma vis som Carlsten hade gjort på Visingsborg och Brahehus. Även på fönsterbänkarna göts betongplattor. Brahehällarestaureringen var den sista i raden av ruinrestaureringar i länet som hade börjat med Visingsborg 1957. Drivande kraft var Jönköpings läns hembygdsförbund.

1973 uppsattes genom Riksantikvarieämbetets vårdsektion skydds-räcke av Gunnebotyp mot sjösidan, trappstegen av gråstenshällar upp till ruinen göts fast i armerad betong, landgången innanför porten ersattes med ett trädäck på stolpar och tre smärre trätrappor utfördes, allt i tryckimpregnerat virke.

1994 gjordes en besiktning av Fornvårdsenheten på Riksantikvarieämbetet på grund av ras kring fönster och port samt bortfall av fogbruk på flera ställen och utfallna stenar. En av fönsterkarmarna i ek var helt förstörd. Skadorna gällde främst ruinens inre medan exteriören var i gott skick med undantag för vissa nedre partier.



Ruinen före och efter 1961 års restaurering. Fotograf: Ivar Meurling. JLM.

En del smärre insatser gjordes av NCC Öst i Tranås. Löst fogbruk rensades bort och ersattes med hydrauliskt kalkbruk från Stråbruket AB. Raserade murpartier murades upp med sten från säteriets marker. Sprickorna över fönsteröppningarna i öster åtgärdades inte. Omkring 2003 insatte fastighetsägaren stöttor i alla fönster för att förhindra ras.

Före restaurering

Ruinens skadebild är beskriven i den kulturhistoriska förstudien från Jönköpings läns museum, byggnadsvårdsrapport 2008:60.



Insidan av östra muren uppvisade några av ruinens allvarligaste skador. Fönsterkrönen saknade nästan helt murkärna. I partiet mellan de båda fönstren i bild löpte flera sprickor invändigt i en nästan helt urlakad murkärna, hela skalmuren åt insidan hölls endast på plats tack vare några stenars förankring i murkrönets betongavtäckning. Före denna kom på plats 1961 var murkrönen helt exponerade för väder och vind med skador på murkärnan som följd. Betongen har stått sig väl och endast sprickorna i hörnen fylldes i med kallasfalt. På bilden ses såväl de äldre grå fogarna av kalkcement som 1990-talets utsmetade kalkbruk. 1930-talets tegelomfattningar kring fönstren var bitvis skadade pga för tät puts. Urtagningen i murens nedre del är spår av ett bjälklag med öppningar där bärlinor varit inmurade.

Omfattning och vidtagna åtgärder

Murarna i allmänhet

Av originalfogar och puts återstår idag nästan ingenting. Före 1930-talets restaurering kunde det ännu påvisas att fasadputsen var rödfärgad. De idag befintliga fogarna på ruinen är i hög grad från konserveringarna på 1930- och 60-talen. Dessa är i varierande grad cementhaltiga, 60-talsbruket är grått med tämligen grov ballast och borstad yta. 1930-talets bruk är något mörkare med mindre ballast och tycks vara slevdraget. Vid restaureringen 1994 lades hydrauliskt kalkbruk bitvis över äldre KC-bruk, detta är ljusare i kulören. Den betonggjutna krönavtäckningen från 1961 har på undersidan asfaltspapp och är i god kondition.



Kompleterande sten för skolning och armering hämtades lokalt och håller samma kulör som befintlig sten.



Fönstersmygarnas sidor lagades med handslaget lertegel från Sindal i Danmark.



Södra fönstret med nya sågade ekkarmar.

Fogarna är idag ganska jämnt gråa och härrör till största delen från 1961. Överlag har de inte tillåtits smeta ut över de exponerade stenytorna. Dessa hårda kalkcementfogar har i många fall släppt från stenarna, vilket i kombination med urlakning av bakomvarande kalkputs lett till lösa och nedfallna stenar. Vid urkratsning visade det sig dock att själva murkärnan av kalkbruk på många ställen ännu har kvar sin styrka ett stycke in. Partiellt förefaller dock ordentlig bruksfyllning i murkärnan att saknas. Överlag finns tendenser till att murkärnan i ruinens väggar är dålig och kanske t o m redan från början varit ett bristfälligt arbete, vilket förvärrats genom urlakning. Detta är viktigt att ha kännedom om inför framtida vård och underhåll av ruinen. Uppstår på nytt större sprickbildningar och lösa partier är risken för ras överhängande. 1900-talets restaureringar har endast i mycket begränsad omfattning murat om intakta murpartier. Stenmaterialet är av överlag av modest storlek, man har rimligen nyttjat lokal marksten av behändig storlek för bygget, sannolikt motiverat av det svårtillgängliga läget.

Till fognings- och putsningsarbeten användes Jurakalk KKh 20/80/475, ballast 0–3 mm, med en grå pigmentering som efterliknar befintliga fogar, KKh P1047. Fogarna hölls tillbaka något från stenytorna och borstades först efter att de börjat torka för att inte skvätta ut. I flera fall fick fogarna byggas upp i många påslag till följd av urlakat bakomvarande bruk. Intakta fogar av KC-bruk respektive kalkbruk lämnades orörda. (Till ommurningsarbeten användes Jurakalk Kh 100/400). Krönnavtäckningens skarvar lagades i med kallasfalt. Kompletterande skolsten (röd porfyr) hämtades lokalt på ägorna och överensstämmer väl i kulör med befintlig sten. Totalt åtgick ca 1,5 m³ skärvsten till armering i murkärnan på de partier som ommurades. Detta berodde på att murkärnan i sig innehåller mer kalkbruk än sten. Kanske kan detta förklaras med den korta byggnadstiden och brist på lämpligt stenmaterial.

Fönsteröppningar

Befintliga karmar och överliggare i ek byttes mot nysågade i samma dimensioner, levererade av Ekeskogs såg i Lommaryd. Över porten lades likt befintligt två plank på varandra för bättre livslängd. Skadade fönsterbänkar av betong lagades med samma material (Finja Finbetong 0-4 mm). Skadat tegel i fönsteröppningar ersattes med handslaget lertegel från Sindals Teglværk i Danmark. Så långt möjligt återanvändes befintligt tegel.

Det visade sig att det över de västra och norra fönstren är gjutna betongvalv från 1961. Detta saknas över de östra och södra som också är de mest skadade. De avbärande ekplanken i dessa tycks ha legat sedan restaureringen 1930 och hölls endast uppe av stöttor.



Insidan av västmuren. Hela inre skalmuren över porten var på väg att kalva ut.

Västra murens utsida

Skadade fogar höggs bort och ersattes med nya, främst i anslutning till nordvästra och sydvästra hörnen och fönstersmygarna.

Västra murens insida

Ovanför porten visade det sig att murkärnan innanför de kalvande stenarna i murlivet helt saknade bärrighet, från portvalv till krön-avtäckning. I hela murkärnan var det ursprungliga kalkbruket urlakat med följd att murverket fick tas ned ända fram till den yttre skalmuren, som tidigare fogats med kalkcement. Murverket byggdes upp på nytt och nya avbärande ekplank i två lager lades in över porten. Över dessa murades stenarna som en enkel valvkonstruktion för att minska belastningen. Cirka två ton bruk gick åt till återuppmurningen utöver att allt stenmaterial användes. I bjälklagsurtaget under porten inlades en 7"-ekbjälke för att stabilisera murverket. I portsmygens sidor demonterades befintligt tegel och sten in till 0,5 m och återuppmurades sedan likt befintligt och slammades.

I den vänstra fönstersmygen avlägsnades på vänstra sidan en tjock kaka med kalkcement, under vilket påträffades en tunn vit kalkputs som kan tolkas som original. Denna puts var stabil och lämnades orörd.

Tegelmurverket under den vänstra fönstersmygen rensades från vittrat tegel och bruk samt kompletterades med nytt, handslaget tegel som slammades över. Murkärnans kalkbruk visade hållfasthet först ca 20 cm in.

I den högra fönstersmygen plockades vänstra sidans sten ned och återuppmurades. Murverket saknade på denna punkt hållfasthet till



Inre skalmuren och den nästintill obefintliga murkärnan nedtagna över porten och återuppmurnning påbörjad. Endast skalmuren på utsidan var i god kondition. Roland Pettersson i bild.



Sydvästra innerhörnet efter avslutad restaurering. Partiet över porten är helt ommurat på denna sida. Två ny ekplank har lagts in medan stenarna därovan avlastas med en enkel valvkonstruktion. I hålet efter bjälklaget under porten har en ekbjälke monterats som avlastning. Det södra fönstret har fått ny överliggare i ek och tegelomfattningen har lagats samt slammats som skydd.

närpå en halv meter in. I högra sidan knackades en tjock kalkcementkaka ned från befintligt murverk med originaltegel. Trots den då långvariga värmen var teglet innanför putskakan blött. Materialförlusten var dock ringa och teglet kunde slammats över.

I det sydvästra hörnet hade det ursprungliga kalkbruket mycket god hållfasthet, ända ut i murlivet.

Norra murens utsida

Nordöstra hörnets kraftiga sprickbildning höggs upp. Det visade sig att murverket uppvisar en fast murkärna först mellan 40 och 50 cm in. Allt löst bruk avlägsnades, lösa stenar demonterades och återmonterades i nytt bruk, slutligen byggdes nya fogar upp. Övriga fasaden innebar endast mycket små lagningar av fogar.



Fr.v: Per Pettersson under arbete med omfogning och fästning av lös sten i nordöstra innerhörnet. Spricka i nordöstra ytterhörnet. Nordöstra hörnet och östfasaden efter restaurering. Notera de utkragande partierna närmast mark.

Norra murens insida

Endast partiella lagningar, främst i nordöstra hörnet, där kalkbruket var urlakat in till ca 20 cm.

Östra murens utsida

Endast partiella, spridda lagningar. Två utkragande ytor med relativt klen sten direkt i anslutning till marken fick ommuras. Det visade sig att det mellan stenarna fanns inblandning av jord och att det bakom dem fanns ett murverk med kraftigare sten som är att vänta i en sockel. De båda påmurningarna av småsten är nästan att betrakta som mycket enkla strävpelare. Eller rör det sig om rasmassor som feltolkats vid tidigare restaurering?

Östra murens insida

Partierna över de tre fönstren plockades ned och återuppmurades efter inläggning av nya ekplankor. Över fönstren påträffades rester av kalkbruk inne i den helt lösa murkärnan. Detta tyder på att de partier som på 1930-talet återuppmurades murades med kalkbruk medan fogning skedde med ett rent cementbruk som sedan överlagrats av 1960-talets kalkcementbruk. Att murkrönen enbart var avtäckta med grästorv i kombination med de täta fogarna innebar att kalkbruket helt lakades ut av nederbörd. Dessförinnan hade murkrönen därtill varit helt exponerade. Troligen var inte skadebilden så tydlig vid restaureringarna. Vid fönstren finns på utsidan spår av de ursprungliga fönsterbänkarna av trä, vilkas ändar var inmurade i smygarna.

Väggfältet mellan det mellersta och det högra fönstret visade sig vara i mycket sämre skick än beräknat. Den övre hälften av inre skalmuren höll på att kalva utåt och saknade helt fäste i murkärna.



Rest av ursprunglig fönsterbänk på östfasaden.



Mellan och över två av fönstren i östmuren fick murverket tas ned ända fram till skalmurens ytersida, vilken var den enda delen med hållbarhet. Påbörjad återuppmurning av murverket vid ett av fönstren. Stora mängder skolsten gick åt för att armera murkärnan. Teglet utgör högersida i fönstersmyg.



Två större sprickor löpte i murkärnans längdriktning mellan två av de östra fönstren. Skalmurens sida mot ruinens inre hölls bara på plats av betongkrönet. Notera tegelutfyllnaden kring det på 1930-talet rekonstruerade fönstret.



Den östra murens insida under pågående restaurering. Notera uppstämningen av den instabila väggen mellan de båda fönstren.

Sprickor och förskjutningar kunde även iakttagas i fönstersmygarna. Troligen hade skalmuren endast fäste i överkant mot avtäckningen. Nedtill hängde den i luften till följd av urtag efter ett försvunnet bjälklag. Murverket demonterades först i anslutning till fönstren, vilket visade att murkärnan helt saknade bärrighet, två stora sprickor kunde konstateras. Murverket fick tas ned och återuppmuras ända in till den yttre skalmuren. Fönstersmygarna återuppmurades med återanvändande av det befintliga tegel som var i god kondition och nytt handslaget tegel. Över fönstren lades nya ekplank och murningen därovan utfördes som en enklare valvbåge för att minska belastningen på plankorna. Avslutningsvis demonterades muren mellan de båda fönstren och återuppmurades. Inför arbeten stämpades hela väggpartiet upp för att förhindra ras. Murverket togs därvid ned ända ned till nivå med botten på fönsternischerna, med undantag för ytterkanterna, och ända fram till yttre skalmuren. I den lägsta fjärdedelen av partiet var innanförvarande kalkbruk i gott skick och ej skadat av fukt. Tre utskjutande stenar från ett förband till en försvunnen mellanvägg återmonterades i tidigare läge.

I upplaget efter ett försvunnet golvbjälklag lades 7"-bjälkar av sågad ek för att stabilisera murverket därovan och förhindra fuktskador därunder. Bjälkarna markerar samtidigt urtagningens ursprungliga funktion.

Södra murens utsida

På utsidan utfördes endast mycket små lagningar, främst i anslutning till fönstret, vars karm byttes. Södra muren har några av ruinens idag få partier med ursprungliga kalkbruksfogar.



Den östra murens insida efter restaurering. Partiet mellan fönstren i bild är nästan helt ommurat från samma nivå som högra fönstermursens botten. Även över fönstren är murverket ommurat från insidan och nya ekplank inlagda. Tegelmattningarna har lagats och slammats. I öppningen efter det försvunna bjälklaget har stabiliserande ekbjälkar monterats.



Ovan: källaren har efter rensning blivit mer lättavläst. T.h: sista delen av återuppmurningen av murpartiet mellan de båda fönstren i öster.





Ett av få murpartier med bevarade originalfogar finns nära sydvästra hörnet.



Södra murens utsida efter restaurering.

Södra murens insida

På insidan nedtogs murverket över fönstret ända in till yttre skalmuren. Murkärnan var mycket lös och saknade nästan helt bruk. Det kraftigt skadade 1930-talsteglet i smygens vänstra sida avlägsnades och ersattes med nytt handslaget tegel.

Mellanvägg

Den delvis ännu stående mellanväggen mot nordöstra kammaren uppvisar på sin norra sida omfattande sprickbildning och lösa stenar till följd av en fuktskadad ekbjälke över öppning i källarplanet, som givit vika. Bjälken går hela vägen in i östra väggen. Därutöver fanns skador på fogarna på båda sidor av muren, särskilt på 1990-talets kalkbruk.

För att montera in en ny planka krävs att hela nordsidan plockas ned och återuppmuras, ett arbete på ca 3 veckor. Utrymme för detta fanns varken i tid eller ekonomiskt 2010, varför arbetet sköts till 2011 då även en översyn av källarmurarna liksom tillgängligheten skall ske. Ett trästaket uppsattes framför denna sida av muren i väntan på genomförande. Däremot kunde södra sidan omfogas.

En svacka i ruinens västra del fylldes upp med kasserade bruksmassor. Vedartad växtlighet avlägsnades och bör årsvis hållas efter.



Mellanväggens nordsida förutsätter omfattande om-murning. Detta arbete hanns inte med under 2010 och avser utföras under nästa år. Ett tillfälligt träräcke sattes upp.



Ruinens inre mot norr efter restaurering. En svacka i marken är utfylld med finfördelat äldre bruk.

Byggnadsarkeologiska rön

I portsmygen påträffades ursprungligt storformatstegel som återanvänts i samband med restaurering. Eldskadad liggyta indikerar att det ursprungligen suttit i en eldstad. I anslutning till ett av fönsterkrönen i östra muren påträffades flera påfallande tunna tegel som i format påminde om flensburgtegel eller holländskt tegel, dock ej gult utan rödbränt. Måttet är 270x130x45 mm. Sannolikt rör det sig om lokalt slaget tegel från ett av Per Brahe ägt tegelbruk. Sotfläckar indikerar att teglet ursprungligen ingått i murstockar.

Sammanfattning

Ruinen efter greve Per Brahe d.y:s lustslott Brahälla har under sommarhalvåret 2010 genomgått omfattande vårdinsatser. Tidigare restaureringars rikliga användande av cementhaltiga bruk hade stängt in fukt i murverken och delvis lakat ur murkärnornas ursprungliga kalkbruk med instabilitet som följd. Avbärande ekplank över muröppningarna ersattes med nya, varvid de tidigare rekonstruerade partierna över östfönstren helt ommurades med enkel valvkonstruktion för att minska belastningen på planken, sammanfattades förfors med porten. Skadade tegelomfattningar från tidigare restaureringar ommurades med återanvändning av befintligt tegel och komplettering med nytt handslaget tegel som därefter slammades.

Skadade fogar av cement, kalkcement och kalkbruk ersattes, i övrigt lämnades oskadade partier orörda. Likaså behövdes endast mycket små arbeten på 1960-talets krönavtäckning av betong, vilken betytt mycket för ruinens vidmakthållande. Dessförinnan trängde vatten ovanifrån ned i murkärnan med urlakning som följd.



Två prov på vid tidigare restaureringar återanvänt tegel från byggnadstiden, båda med rester av sot sokm indikerar att de ursprungligen suttit i murstockar. Den övre bilden visar ett påfallande tunt tegel som för tankarna till flensburgtegel, det undre ett vanligt stortegel.

Till murning, fogning och putsning användes ett hydrauliskt kalkbruk som pigmenterats för att harmoniera med de dominerande grå fogarna av kalkcement.

Restaureringsinsatserna har inneburit att två sedan byggnadstiden intakta murpartier delvis tagits ned och återuppmurats på grund av allvarliga statiska problem. Särskilt allvarliga var skadorna på insidan över porten där rasrisken var akut. Under arbetets gång visade det sig att även ett murparti mellan två av de östra fönstren på insidan hade samma skadebild, varför arbetet därigenom blev mer omfattande än först beräknat. Båda dessa partier ommurades från insidan. Detta visar på att ruinrestaurering alltid innehåller ett mått av osäkerhet eftersom vissa skador blir uppenbara först i samband med besiktning från ställning eller påbörjad omfogning. Det har uppmärksamats att skalmurskonstruktionen från början varit behäftad med problem till följd av bristfälligheter i samband med det snabba uppförandet, framför allt är murkärnans armering dålig, vilket i kombination med långvarig avsaknad av krönplombering och nyttjande av kalkcement försatt delar i mycket dåligt skick. Inför framtiden bör uppsikt hållas på om nya murpartier uppvisar tendenser till kalvning. I de nedre delarna är murarna överlag i god kondition med oskadad murkärna eftersom vatten ej trängt så långt ned.

Referenser

Arkiv

Antikvarisk-topografiska arkivet, Stockholm.

Folkminnesarkivet, Lund.

Jönköpings läns museums arkiv.

Lantmäteristyrelsens arkiv.

Länsstyrelsens i Jönköpings län arkiv.

Tryckta källor

Bedoire, F. 2001. *Guldålder. Slott och politik i 1600-talets Sverige*. Stockholm.

Gullbrandsson, R. 2008. *Kulturbistorisk förstudie och åtgärdsprogram. Bra-hälla slottsruin. Jönköpings läns museum. Byggnadsvårdsrapport 2008:60*. Jönköping.

Lönnerholm, E. 1967. *Linderås och Adelöv - två socknar i Holaveden*. Tranås.

Nisser, W. 1931. *Konst och hantverk i Visingsborgs grevskap på Per Brahe d.y:s tid. Del I-II*. Stockholm.

Tekniska och administrativa uppgifter

Länsstyrelsens tillstånd:435-16605-09

Jönköpings läns museums dnr:152/10

Beställare:Länsstyrelsen i Jönköpings län

Fastighetsägare:Martin Styrén, Näs säteri

Byggherre:Länsstyrelsen i Jönköpings län

Projektledare:Robin Gullbrandsson

Entreprenör:Emtbjörks AB, Hagfors

Antikvarisk medverkan:Robin Gullbrandsson

Rapportansvarig:Robin Gullbrandsson

Foto:Robin Gullbrandsson

Slutbesiktning:6 oktober 2010

Län:Jönköpings län

Kommun:Tranås kommun

Socken:Adelöv socken

Fastighetsbeteckning:Tranås Näs 3:1

Belägenhet:Ekonomiska kartans blad Sjöarå
7E 6h 1991

Dokumentationsmaterialet förvaras i Jönköpings läns museums arkiv

Den lilla slottsruinen Brahälla i Adelövs socken är återstoden av ett jaktlott som byggdes av greve Per Brahe d.y. på 1600-talet. Under sommaren 2010 genomfördes omfattande vårdinsatser för att säkra murarna. Bristande tillsyn och felaktiga material från tidigare restaureringar hade lett till bitvis omfattande skador. Arbetet ingick i länsstyrelsens satsning på ruinvård och följdes av Jönköpings läns museum.